

עיצוב ריהוט רחוב ופנים

בפרק הבתים הפרטיים ציינתי את נכונותי לעסוק בעיצוב פנים – נכונות שהביאה להזמנתי לשמש כמעצב פנים של מלונות "דן" בהמלצתו של אבא פינכל אדריכל החברה. אותה הזמנה הגיעה בעקבות שתי עבודות שעשיתי ביפו - שתיחן, לדברי פינכל, שיכנעו אותו שאדע לשמור על רמה שנראתה בעיניו כמתאימה. בקיצור שלא אקלקל, כפי שחושש כל אדריכל. למעשה פינכל הסתמך על עבודות שעשיתי ביפו. ככל הידוע לי ראה את המסעדה "תרשיש" ואת גלריה "הדני" שהיתה סמוכה לה. אבל אפשר שראה גם את האחרות: מועדון "הכליף", וחנות התכשיטים "ספילו-יגלום". לצערי, אבל כצפוי, כולם שונו ללא הכר ולא רק הפנים אלה שכמו "הכליף" ו"תרשיש", אפילו חלק מהבנינים עצמם שגם אותם תיכננתי. אותו גורל שנכון כנראה גם לאר העבודות, שהשלמתם. כך שבסופו של דבר נשאר מהן רק צילום או רישום.

"הכליף" הראשון מבין עבודות הפנים הממוקם עד היום סמוך למוזיאון לאולם החמ – אזור שהיה למעשה מחוץ לשטח שטיפלנו בו. "הכליף" שהיה בבעלותו של חיים לוי החל כמסעדה קטנה, בקומת הקרקע של בניין קיים. ולאחר מכן הוסיף על גג אותו בניין צריף גדול, שגם בו הפעיל מסעדה. עד מהרה הצריף הועלה באש ואני הוזמנתי, להפתעתי, לתכנן מחדש את הקומה הנוספת, הפעם ביציקות בטון. במקביל גם את החלל הפנימי על אף שמדובר בעיצוב בסיסי מהסיבה הפשוטה שהמקום פעל רק בלילות, לפיכך ניתן היה להסתפק בשולחנות פשוטים שממילא היו מכוסים במפות אבל צבעוניות, לפי בחירתי. כמו גם כסאות "טונט", בסגנון כאילו מזרחי, שנקנו במחיר אפסי בשוק הפשפשים. באשר לחלל עצמו המקום רק מנורות קטנות ובתוספת מקרני שקופיות – רעיון שמקורו בפאריז - שייצרו אפקטים צבעוניים על התקרה והחלק העליון של הקירות. רעיון נוסף שיובא מפאריז היה חלוקת השטח למשטחים בגבהים שונים, על מנת ליצור מעין הפרדה בין קבוצות ישיבה, כמו גם וילונות לסגירת אזורים אחוריים על מנת שהמקום לא יראה ריק מדי בלילות, אמצע השבוע. לאחר שסיימתי את העיצוב פנים המועדון עלה באש או הוצת עוד מספר פעמים ע"י אדריכלים אחרים ובשלב כלשהו גם שונתה חזית הבניין.



חזית מערבית של מועדון "הכליף".



הקיר המקורי

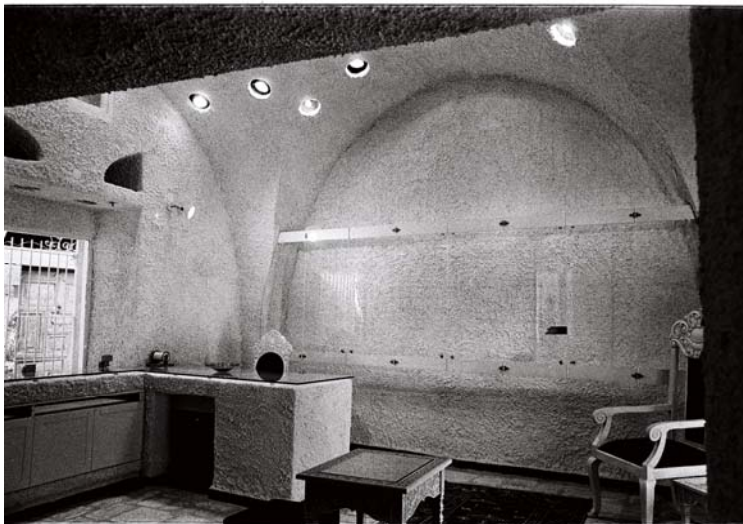
"משכית-כנען". לכאורה סניף של החנות המפורסמת. למעשה עסק עצמאי שפעל יחסית זמן קצר בבניין קיים בסמטת מזל דגים. תרומתי לפרויקט הייתה כפולה: ראשית יעוץ, בבחירת הסחורה ושנית קיר מעוצב - מעין מבואה מסוגנת. של הסחורה שנמכרת שם, כולל בתחתית הקיר רהט שהיה אמור להיות ממולא בפריטים קטנים דוגמת "grab bag" של חנויות הכול-בו בניו יורק אלא שעד מהרה הרהט כוסה בלוחות זכוכית, מכיוון שנגנבו יותר מדי פריטים. כאמור החנות, נסגרה עבור זמן קצר יחסית ובמקומה נפתחה אחרת גם היא בשם "משכית" בבניין חדש שתיכנתי בהמשך באותה סמטה אלא ששם העיצוב, ככל הידוע לי, נעשה ע"י מפעלי המקום. באשר לאותו קיר מסוגנן נכונה לי הפתעה גמורה, אבל נעימה, בביקור שערכת כי כעבור עשרות שנים. מסתבר שלמרות שהחנות עברה מספר פעמים מיד ליד הקיר נשמר כמעט בשלמותו ואף נאמר לי שהעתק ממנו ששימש כרקע בסרט עלילתי כלשהו.



צילום: מורן לאון

"ספילו-יגלוס". חנות תכשיטים שהייתה ממוקמת, ממש בכניסה לסמטת מזל דגים. החנות אמנם נסגרה כעבור זמן קצר יחסית, אבל היא זכורה לי לטובה, מכמה סיבות: ראשית, עיצוב פנים שהיה כל כולו בצבע לבן החל מהרצפה עבור דרך הרהיטים ועד לציוד המשרדי, כולל מכונית הכתיבה ובגדי המוכרת. שנית, ההצעה שהתקבלה להזמין את עיצוב התכשיטים אצל אמנים, כגון יגאל תומרקין, פנחס עשת, סמי בק וכמובן גם נורה. לרוע המזל המקום החל לפעול במקביל לתחילת "המיתון" שגרם, כאמור, לסגירתו תוך זמן קצר. שלישיית, נסיון שלי לעצב תליון כמעין "חמסה" שנורה הציעה לי לגנוז מיד בגלל היותו מביך. מבוכה נוספת, ללא יותרספק נעימה, הייתה לנורה ולי, כאשר בין המעצבים, שהגיעו לפגישה הראשונה בביתנו, היה צעיר אנגלי, בהיר שער וללא ספק הדמות היותר בהומינית שהכרנו בפאריז. כמובן שהינו בתדהמה לראותו. עם כי מיד

נוכרתי, שבשעתו ספר לי, שהוא מתקיים מעבודות צורפות מזדמנות – תחום שלמד בנעוריו - על אף שהדבר נשמע תמוהה: כלומר מחד צעיר ללא בית, הישן לעיתים על הספסל בשדרה ומאידיך מומחה לעבודות זהב ואבני חן. יתר על כן מסתבר שלמעשה היה יתום, בן למשפחה יהודית, שהועבר בשנות המלחמה לאנגליה ועתה החליט להשתקע בירושלים מאחר ונישא לצעירה ישראלית.



חנות התכשיטים ספילו יגלום.

ושוב בעסק שנפתח ונסגר כעבור זמן קצר בגלל המיתון. ייחודה של הגלריה היה בנסיון שלי לעצב את כל הרהיטים לא רק בצבע לבן אלא גם מחומרי בניה – בטון, בלוקים וטיח, החל ממדפי התצוגה ועד לספסלי הישיבה. בנוסף זה פתחתי חלון ראווה גדול בקימרון הפונה לרחבה צדדית, ששימשה מסעדה בשם "תרשישי", שתכננתי במקביל – רחבה שבה העמדתי ספסלים ושולחנות, חלקם בנויים מבטון, מבלוקים וטיח, כמעין המשך לגלריה.



חלון הראווה של "הדני".

מועדון הנוער (היום תיאטרון הסמטה) . הפרויקט הוזמן ובוצע על ידי עיריית תל אביב, עם תקציב מנימלי שאיפשר רק שיפוץ בסיסי - טיח וסיד - של החדרים. אלה כללו אולם מרכזי עם בר קטן למשקאות קלים; ביתן כניסה ממזרח עם גישה ישירה מהחניה בתחתית הגבעה, כאשר הכניסה המקורית מסמטת מזל דגים שימשה מכאן ואילך רק כיציאת חירום. למועדון היו גם מדרגות עליה פנימיות לרחבת הגג וקבוצת חדרים שבהם התקיימה, למעשה, עיקר הפעילות. בגלל התקציב המזערי - לטעמי ראוי לומר בזכותו - הרהיטים שבחרתי היו הפשוטים וזולים ביותר: כמה שולחנות בחדרי הפעילות וכסאות בסגנון "בתי קפה" שהיו מקובלים בארץ מאז שנות ה-1940 שכנראה יובאו תחילה מגרמניה או צ'כיה, אבל עד מהרה יוצרו בארץ והיו מבוקשים לפחות עד שנות ה-1970. לבניין גם קומת קרקע הנתחת רק לרחבה הדרומית. בזמנו היו שם מחסנים שסירבו להתפנות, לפיכך גם לא בדקתי באם הייתה הכנה למדרגות פנימיות. אבל, סביר להניח שהפתח נמצא מתחת לאלו העולות לגג. לאחרונה, על כל פנים, פועלת שם מסעדה, כנראה בעיקר בשעות הערב.



השקע בפינת הגג הוא ההכנה למדרגות המעבר מקומה לקומה.

בזמנו לא מצאתי פסול בהפעלת מועדון הנוער בלב יפו העתיקה. אדרבא נראה היה לי שיש לברך על הזיקה האפשרית בין אמנות לנוער. אבל במחשבה שנייה ברור לי, כי הייתה זו טעות, אפילו חמורה. בראש ובראשונה מכיוון שמדובר במוסד הפועל רק בשעות מסוימות ולקהל מצומצם, שרובו ככולו גר מחוץ לתחומי העיר העתיקה. לפיכך טבעי היה למקם את הכניסה העיקרית לרחבה קטנה הפונה דרומה, כלומר לצד הכניסה לשטח כולו. שנית, המועדון ממוקם באחד הבניינים היותר גדולים שברובע, פירושו של דבר פגיעה ברצף החנויות והגלריות שרובן התמקמו לאורך סמטת מזל דגים - פגיעה שהחמירה כאשר התברר שאין אפשרות לפנות או להעביר למקום אחר, את בית הכנסת הסמוך על אף שעמד ריק מכיוון שהמתפללים - למעט משפחת הגבאי - כבר לא גרו בסביבה.



הכניסה למועדון הנוער - יום תיאטרון הסמטה.



אולם המופעים – היום תיאטרון הסמטה.

במקביל, למעשה עוד קודם לכן, התמקמו משרדי החברה לפיתוח יפו בקומה השנייה של בנין בקצה אותה סמטה, לכאורה זמנית אולם עד מהרה התברר שאין כל כוונה לפנותם למקום צנוע יותר או אפילו לשחרר את קומת הקרקע והמרתף ליעוד התואם את פעילות הסמטה. יתר על כן עם הזמן נסגרו עוד כמה בניינים, מסיבות שונות, הן בסמטה זו והן באחרות, המגבירים את תחושת ההתדרדרות, זאת בנוסף לבלאי הטבעי.



הבניין מימין: משרדי החברה.



מועדון הנוער: קומת הגג וחדרי הפעילות.

"תרשיש" בית קפה ומסעדה, שהיה בזמנו עיצוב הפנים היותר משמעותי שביצעתי ביפו העתיקה. בראש ובראשונה, בזכות השילוב הבין תחומי של אדריכלות, עיצוב ואמנות. את המסעדה עצמה פרשתי על פני שלושה מפלסים, כמו במועדון "הכליף", כך שניתן היה להרגיש נוכחות של לוקחות גם כאשר היו שם רק בודדים. למעשה היו אלה שני מפלסים עליון ותחתון, כאשר מפלס הביניים היה מעין בר, המחובר למעלית משא קטנה, שירדה

למטבח ולמחסניים בקומה שמתחת - לכאורה מרתף, אבל בפועל עם חלונות שנפתחו מערבה אל הים, כמו במפלס העליון. יחודו של המקום היה גם הרחבה הצמודה עם שולחנות לכמה עשרות סועדים בעיקר בימי הקיץ; רחבה שתחמתי ממזרח עם כמה עמודים שנשאו דגלים ליצירת "אווירה חגיגית", ממערב עם מעקה שמעברו ניתן להשקיף אל הים, מצפון החלון הגדול של גלריה "הדני" ומתחתיו, שורת שולחנות בטון וטיח, מטרתם אלה הייתה לא רק "עיצובית", אלא גם סוג של סימון הגבול שבין המסעדה והמעבר הצפוני אל כמה יחידות מגורים וסדנאות אמנים שמתחת לפני הרחבה עצמה.



רחבת "תרשיש" לפני.



רחבת "תרשיש" לפני, משמאל המסעדה, מימין גלריה "הדני".



רחבת "תרשיש" ביום הפתיחה, גלריה "הדני" מימין, המסעדה משמאל.



חלל המסעדה, מפלס תחתון.



ספסלים יצוקים, בטון וטיח.

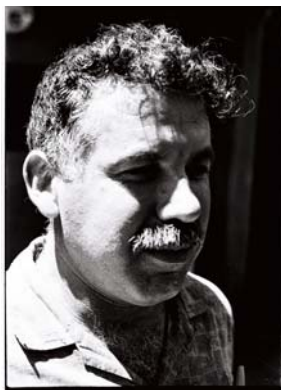


חלל המסעדה עם כסאות הבר, מפלס עליון.



"יתרשיש" הכניסה.



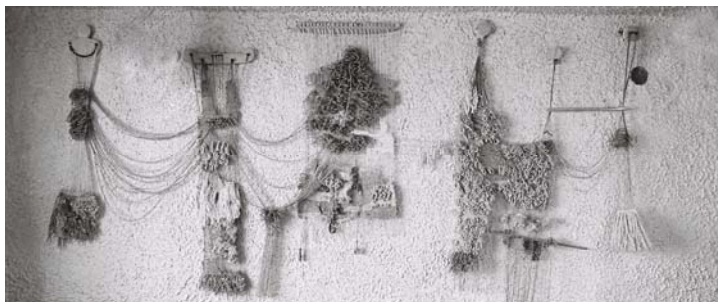


אהרון גלס.

עיצוב הפנים של "תרשיש" זכור לי בעיקר בזכות שיתוף הפעולה הבין תחומי: נורה בחרה את קישוטי הקיר, הכריות והמנורות; אהרון גלס עיצב את סמל המסעדה, כלי השולחן ומעל לכל, תרתי משמע, את שטיחי קיר שבוצעו על ידי אשתו יעל. היו אמורים לבטא תחושות של ישן-חדש של מזרח-מערב – זאת בניגוד למנורות הרחוב שגם אותן עיצב גלס, אבל בסגנון קליל ככל האפשר. כוונה דומה הייתה לי ביחס לכיסאות. אלה עוצבו ע"י אדריכל בריטי צעיר שעבד לעת זו בארץ. המדובר סגנון של כיסאות מתקפלים, כלומר בשילוב של מקלות וברז, אבל בתוספת נדיבה של כריות עם דגמים "מזרחיים". שיתוף פעולה נוסף היה עם האמנית ציונה שמש שהדביקה על ספסל מרפסת הכניסה פסיפס קרמי, כמעין מחווה לאדריכל רק ברק אנטוניו גאודי. לצערי כל אלה סולקו, כולל פנסי הרחוב, כאשר התחלפו בעלי המסעדה והנהלת החברה לפיתוח יפן. כיום נותרו בשטח רק שלטי הסמטאות העשויים קרמיקה, אף הם ברוח של ישן-חדש-מזרח-מערב, שעיצבה האמנית רות שטרנשוש-צרפתי.



שטיח קיר אהרון ויעל גלס



שטיח קיר אהרון ויעל גלס



כלי שולחן, פמוטים, מלח ופלפל, אהרון גלס.

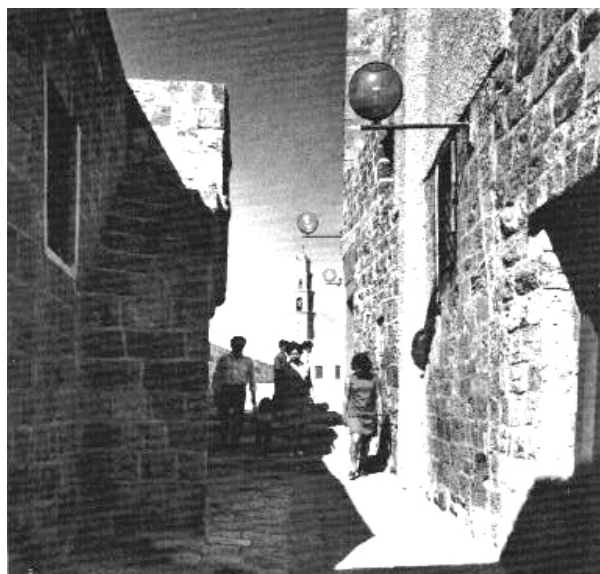
"תרשיש" שמה של אחת מאבני החושן של הכהן הגדול אבל גם יצור בעל כנפיים כמו ציפור או מלאך. אוניות המפליגות לארצות רחוקות – יש אומרים דרום ספרד ואולי בגין הקירבה לשם "תרסוס", עיר הנמל עתיקה (היום על גבול טורקיה וסוריה). כך או כך, הסמל שעיצב אהרון שילב את כל אלה ועוד כמה משמעויות: הציפור היא תרנגול - הסימן המסורתי של פונדקים ומסעדות. העין אחת מאבני החושן. התרנגול יכול גם להתפרש כתוכי, סמל של יורדי הים, העומד על סיפון אונית תרשיש – האוניה שבה הפליג יונה הנביא...



שטיח קיר, אהרון ויעל גלס.



שלט המסעדה "תרשיש", עיצוב: אהרון גלס.



סדרת פנסי רחוב, עיצוב אהרון גלס.

ריהוט רחוב.

התאורה. ההצעה הראשונה, כמעט ספונטנית, מצד הרשויות הייתה לרכוש או ליצר מנורות רחוב בסגנון כאילו עתיק. כצפוי, הרעיון נדחה על ידנו על הסף. בהמשך הצעתי שלושה פתרונות שונים, אבל, משול-בים: ראשית זקורים כללים (flood light) לשעות הלילה אבל, כמעט בלתי נראים בשעות היום. השני מנורות נקודתיות (spot light) קטנות יותר, גם הן כמעט בלתי נראות לעוברים ושבים, להארת הסמטאות. השלישי מספר קטן יחסית של מנורות רחוב גלויות שעוצבו, על ידי אהרון גלס. לצערי מנורות אלו, שהורכבו רק בסמטאות העליונות, פורקו בהמשך ובמקומן הורכבו מנורות עם מסגרות ברזל, כבדות יחסית, הנראות די מגושמות, במידה רבה בגלל הצבע הכחול שהוא זר לחלוטין לסביבה – אותו גוון שבו נצבעו לצערי כל מתקני המתכת, ואפילו מקצת החלונות והתריסים שבמקורן היו בצבעים שתאמו את אבן הכורכר שמאפיינת את יפו.



הכניסה לסמטאות העליונות ושלטי ההכוונה המקוריים.

שלטים. צורתם נקבעה על ידי הדיירים עצמם. אני מניח שהשפעה מסוימת הייתה לדרשה להציג לפחות סקיצה בטרם הוזמן ונקבע השלט- דרישה שגרמה כנראה לריסון עצמי, כך שלא זכור לי מקרה חריג מדי. אפשר גם שהדבר נבע מהעובדה שרוב השלטים הראשונים הודמנו אצל מעצבים ואמנים.

לוחות הקרמיקה עם שמות הסמטאות עוצבו ויוצרו על ידי האמנית רות שטרנשוס-צרפתי. הכוונה המקורית הייתה לשוות ללוחות מראה עכשווי אבל עם זיקה לאלו שיוצרו בשנות ה-1920 על ידי מורי "בצלאל" עבור רחובות ובתי-תל-אביב. הבעיה הייתה העלות הגבוהה יחסית. בהקשר זה נזכרתי בסיפור של אבא על ציור קיר שביצע בקולנוע "היכל" בפתח-תקוה, בסוף שנות ה-1930 - פרויקט שניתן לו, כי המחיר שביקש היה נמוך יותר מעלות הטיח בלבד. בהנחה שהתנפעה תחזור על עצמה הצעתי לקבל הצעות ממספר אמנים. איני יודע כמה שולם במקרה זה וגם בחרתי שלא לברר בגין הידידות ביני למשפחת שטרנשוס. קרוב לודאי, שבגין שיקולים דומים הוזמנה בהמשך, אצל האמנית ציונה שמשי, מפה של העיר העתיקה, העשויה גם היא מקרמיקה, שהוצבה על סוללת האבן בכניסה לסמטאות העליונות.

התאורה. ההצעה הראשונה, כמעט ספונטנית, מצד הרשויות הייתה לרכוש או ליצר מנורות רחוב בסגנון כאילו עתיק. כצפוי, הרעיון נדחה על ידנו על הסף. בהמשך הצעתי שלושה פתרונות שונים, אבל, משול-בים: ראשית זקורים כללים (flood light) לשעות הלילה אבל, כמעט בלתי נראים בשעות היום. השני מנורות נקודתיות (spot light) קטנות יותר, גם הן כמעט בלתי נראות לעוברים ושבים,



להארת הסמטאות . השלישי מספר קטן יחסית של מנורות רחוב גלויות שעוצבו, על ידי אהרון גלס. לצערי מנורות אלו, שהורכבו רק בסמטאות העליונות, פורקו בהמשך ובמקומן הורכבו מנורות עם מסגרות ברזל, כבדות יחסית, הנראות די מגושמות, במידה רבה בגלל הצבע הכחול שהוא זר לחלוטין לסביבה – אותו גוון שבו נצבעו לצערי כל מתקני המתכת, ואפילו מקצת החלונות והתריסים שבמקורן היו בצבעים שתאמו את אבן הכורכר שמאפיינת את יפו.



לוחות קרמיקה עם שמות הסמטאות. עיצוב: רות צרפתי.

